



# ГРАЖДАНСКАЯ ОБОРОНА



# ГРАЖДАНСКАЯ ОБОРОНА

## ОПОВЕЩЕНИЕ О ЧРЕЗВЫЧАЙНЫХ СИТУАЦИЯХ

- экстренное доведение до органов управления Единой государственной системы предупреждения и ликвидации чрезвычайных ситуаций (ГЧС), ее сил и населения сигналов оповещения и соответствующей информации о чрезвычайных ситуациях



## ЭВАКУАЦИЯ НАСЕЛЕНИЯ

- комплекс мероприятий по организованному выводу и (или) вывозу населения из зон прогнозируемых или возникших чрезвычайных ситуаций, а также жизнеобеспечение эвакуируемых в районе размещения



### ДЕЙСТВИЯ НАСЕЛЕНИЯ ПРИ ОБЪЯВЛЕНИИ ЭВАКУАЦИИ



### ПРИ ЭВАКУАЦИИ С СОБОЙ СЛЕДУЕТ ВЗЯТЬ



## ОПОВЕЩЕНИЕ

В настоящее время звук или прерывистые гудки предприятий означают **"ВНИМАНИЕ ВСЕМ!"**

Услышав звук сирен, надо немедленно включить телевизор, радиоприемник, репродуктор радиотрансляционной сети и слушать сообщения местных органов власти или территориальных органов управления по делам ГОЧС. Тексты сообщений передаются в течение 5 минут с прекращением передачи другой информации.

На весь период ликвидации чрезвычайных ситуаций все эти средства необходимо держать постоянно включенными. Местные радиотрансляционные узлы населенных пунктов и объектов народного хозяйства переходят на круглосуточную работу.

Варианты сообщений, как правило, подготавливаются местными органами власти совместно с территориальными органами управления по делам ГОЧС заблаговременно на основе моделирования чрезвычайных ситуаций

Наименование сигнала или звуковой информации	Порядок передачи сигнала или звуковой информации	Действие по сигналу ГОЧС в соответствии с получаемыми сообщениями (по радио или по каналам телевидения, радиосвязи)
«Внимание всем!»	Заключить работу и прекратить работу предприятий	Включить телевизор, радиоприемник, репродуктор (СРР), прослушать информацию.

### В МИРНОЕ ВРЕМЯ

При аварии на радиостанции оповещения и передаче сигнала ГО	По радио и телевидению передаются сообщения и рекомендации сигнала ГО	1. Слушать прерывистые гудки, свистки, сирены. 2. Слушать сообщения, если они являются сообщениями о чрезвычайных ситуациях. 3. Зажать дверь внутри здания и не покидать помещения без разрешения. 4. Получить необходимые средства защиты (средства защиты и одеж.) 5. Укрыться в защитном сооружении или покинуть (по указанию сигнала ГО) зону поражения. 6. Принять защитный вариант, выданный по месту работы или жительства.
При аварии на линиях оповещения	По радио и телевидению передаются сообщения и рекомендации сигнала ГО	1. Слушать и принять прерывистые гудки, свистки, сирены. 2. Слушать сообщения, если они являются сообщениями о чрезвычайных ситуациях. 3. Зажать дверь внутри здания и не покидать помещения без разрешения. 4. Получить необходимые средства защиты (средства защиты и одеж.) 5. Укрыться в защитном сооружении или покинуть (по указанию сигнала ГО) зону поражения.

### В ВОЕННОЕ ВРЕМЯ

1. «Внимание: транспортная эвакуация»	Сигнал и рекомендации сигнала ГО подлежат на работу и телевидению	1. Слушать и принимать прерывистые гудки, свистки, сирены. 2. Вести эвакуацию индивидуальной одежды, документов, аптеки, лекарств, посуды (если они есть на месте). 3. Включить телевизор, радиоприемник, репродуктор, если они есть. 4. Если сигнал действует в зоне, необходимо взять запас продуктов, воды, документов, аптечку, одежду, обувь и укрыться в убежище или на местности.
2. «Сборная эвакуация: транспортная эвакуация (коллективная)»	В радиотрансляционной сети передаются сообщения и рекомендации сигнала ГО по эвакуации на работу, телевидению и по каналам телевидения, радиосвязи	1. Вспомогательная и основная эвакуация и проживание. 2. Быть готовым к организованному нападению противника. Иметь при себе средства индивидуальной защиты.
3. «Угроза радиотрансляционной эвакуации»	Сигнал и рекомендации сигнала ГО подлежат на работу и телевидению	1. Назвать протекцию. Подготовить индивидуальные пакеты, личные вещи, аптеку. 2. Запродублировать оповещение и не выходить из зоны без разрешения. 3. Слушать свистки, прерывистые гудки, сирены, сообщения. 4. Укрыться в защитном сооружении (по указанию сигнала ГО) или на местности.
4. «Угроза радиотрансляционной эвакуации»	Сигнал и рекомендации сигнала ГО подлежат на работу и телевидению	1. Слушать свистки и оповещения. 2. Принять и полностью закрыть защитные средства (одежду и обувь), средства защиты, аптечку, личные вещи, индивидуальные пакеты. 3. Слушать прерывистые гудки, свистки, сирены, сообщения. 4. Принять защитный вариант (защитный вариант работы или жительства). 5. Принять и укрываться в защитном сооружении (по указанию сигнала ГО) или на местности.

Размеры:

- 1500x1000 мм
- 1200x1000 мм
- 1000x750 мм

Материалы:

- Пластик 2-3 мм
- Оцинковка 0,5 мм
- Баннерная ткань
- Пленка с/к

Опции:

- Защитная ламинация
- Алюминиевая рамка
- Пластиковая рамка
- Монтажная лента (скотч)

- Люверсы
- Маркировка (логотип) заказчика
- Изменение цвета, стиля
- Изменение содержания, размера

# ГРАЖДАНСКАЯ ОБОРОНА

## СРЕДСТВА ИНДИВИДУАЛЬНОЙ ЗАЩИТЫ

- 1 - ЗАПАЯН ВОЛОС
- 2 - ЗАРАН
- 3 - ЗАПЯН ВЫХОДА
- 4 - ВОЛНУМСКА
- 5 - ЗАСТРЮЖНОЕ ТЕСИЕНИЕ
- 6 - ПЕРЗАТ ГИГИЕНИЧЕСКОЕ ТЕСИЕНИЕ



Рисунки 2-3К, Р-2 являются от ослепления, металлотермической, ударной, радиационной и другой малой, но высокой биологической энергии, от огня и поражающего действия радиации, на выживание человека, огня и радиации.

Средства индивидуальной защиты предназначены для защиты человека от воздействия радиоактивных, отравляющих веществ и биологических средств. По своему назначению они делятся на средства защиты органов дыхания и средства защиты кожи. К средствам индивидуальной защиты органов дыхания относят фильтрующие (общевойсковые, гражданские, детские, промышленные) и изолирующие противогазы, респираторы и простейшие средства. К средствам защиты кожи относят изолирующие костюмы (комбинезоны, комбинеты), защитную фильтрующую одежду, простейшие средства (рабочие и бытовые одеяла).

## СРЕДСТВА ЗАЩИТЫ ОРГАНОВ ДЫХАНИЯ

Гражданский противогаз ГП-7 обеспечивает высокоэффективную защиту от паров отравляющих радиоактивных, бактериальных, а также аварийно-химически опасных веществ (хлор, сероводород, сернистый газ, соляная кислота, синильная кислота, тетраэтилсвинец, этилмеркаптан, нитробензол, фенол, фуфурол, фосген, хлорциан).

Состоит из фильтрующе-поглощающей коробки ГП-7К, лицевой части МП, несантовеающих пленок (6 шт.), утеплительных манжет (2 шт.), защитного трикотажного чехла и сумки. Его масса в комплекте без сумки составляет около 900 г (фильтрующе-поглощающая коробка - 250 г, лицевая часть 600 г).

Принцип защитного действия основан на предварительной очистке (фильтрации) вдыхаемого воздуха от вредных примесей. Подбор лицевой части ГП-7 осуществляется на основании результатов измерения мягкой сантиметровой лентой горизонтального и вертикального обхватов головы. По сумме двух измерений определяют нужный типоразмер (см. Таблицу) - рост маски и положение (номер) уворов димок наголовника, в котором они зафиксированы.



Гражданский противогаз ГП-7 в комплекте с защитным чехлом и сумкой. Рост маски и положение димок наголовника определяются по таблице.

## АПТЕЧКА ИНДИВИДУАЛЬНАЯ АИ-2



Наименование	Содержимое	Количество	Единица измерения
Аспирин	1	100	шт.
Диклофенак	1	100	шт.
Хлор	1	100	шт.
Глицерин	10	20	мл
Салициловая	1	100	шт.
Нитроглицерин	1	100	шт.
Парацетамол	1	100	шт.
Валериана	1	100	шт.
Иван-чай	1	100	шт.
Мята	1	100	шт.
Трава	1	100	шт.

## Оказание первой медицинской помощи

### электротравмы

### остановка кровотечения

### транспортная иммобилизация

### ожоги, отравления, обморожения

Телефон ЕДДС ГО ЧС РФ - 101 с мобильного - 112

Размеры:	Материалы:	Опции:	
1500x1000 мм	Пластик 2-3 мм	Защитная ламинация	Люверсы
1200x1000 мм	Оцинковка 0,5 мм	Алюминиевая рамка	Маркировка (логотип) заказчика
1000x750 мм	Баннерная ткань	Пластиковая рамка	Изменение цвета, стиля
	Пленка с/к	Монтажная лента (скотч)	Изменение содержания, размера

# УГОЛОК ГРАЖДАНСКОЙ ОБОРОНЫ

### ОПОВЕЩЕНИЕ

Звук сирены означает сигнал «ВНИМАНИЕ ВСЕМ!»

**УСЛЫШАВ ИХ, НЕОБХОДИМО:**

- Немедленно включить телевизор, радиоприемник, радиоточку радиостанции.
- Внимательно прослушать экстренное сообщение с основной обстановкой и порядки действий.
- Держать все эти средства постоянно включенными в течение всего периода генерации аварий, катастроф или стихийных бедствий.

### СТАХИЙНЫЕ БЕДСТВИЯ

#### НАВОДНЕНИЕ

Порядок действий:

- Постепенно сплывать, сообщая на радио и телевидении;
- паровать приподнявшись, одеждой, обувь, завязав ноги на уровне талии;
- не использовать бродячих животных и домашних птиц;
- в период шторма, выходя из зоны затопления, держаться крепче вельев, держась, пригнувшись к воде;
- исходить только по льду, но не по льдинкам, которые могут быть разнесены ветром или течениями воды.

#### ЗЕМЛЕТРЯСЕНИЕ

Порядок действий:

- Выполнить следующие действия:
- опустить голову и закрыть глаза, спиной, спиной и животом;
- не пытаться выходить из здания;
- не пользоваться лифтами;
- не пользоваться ступеньками;
- не пытаться встать на ноги;
- не пользоваться лифтами;
- не пытаться выходить из здания;
- не пользоваться ступеньками;

#### БУРА, УРАГАН, СМЕРЧ

Порядок действий:

- убежать в убежище и укрыться так, что ветер будет, преимущественно, сзади;
- закрывать уши, закрыть щелочки под глазами;
- подготовить фонари, лампы, свечи;
- защитить водоем, пригрозившие утопить людей;
- схватиться за предметы, которые закреплены на полу;
- пригнуться к земле, прижавшись к ней;
- если в здании сооружение, подальше от окон;
- если в доме сооружение не имеет, подальше от стен.

#### СНЕЖНЫЕ ЗАНОСЫ

Порядок действий:

- принять экстренное сообщение: электрические фонари, карманная лампа, свеча;
- убежать в убежище и укрыться так, что ветер будет, преимущественно, сзади;
- закрывать уши, закрыть щелочки под глазами;
- подготовить фонари, лампы, свечи;
- защитить водоем, пригрозившие утопить людей;
- схватиться за предметы, которые закреплены на полу;
- пригнуться к земле, прижавшись к ней;
- если в здании сооружение, подальше от окон;
- если в доме сооружение не имеет, подальше от стен.

### АВАРИЯ

#### ВЫБРОС (РАЗЛИВ) АВАРИЙНО ОПАСНОГО ВЕЩЕСТВА

Порядок действий:

- убежать в убежище и укрыться так, что ветер будет, преимущественно, сзади;
- закрывать уши, закрыть щелочки под глазами;
- подготовить фонари, лампы, свечи;
- защитить водоем, пригрозившие утопить людей;
- схватиться за предметы, которые закреплены на полу;
- пригнуться к земле, прижавшись к ней;
- если в здании сооружение, подальше от окон;
- если в доме сооружение не имеет, подальше от стен.

### ПОЖАР

Порядок действий:

- убежать в убежище и укрыться так, что ветер будет, преимущественно, сзади;
- закрывать уши, закрыть щелочки под глазами;
- подготовить фонари, лампы, свечи;
- защитить водоем, пригрозившие утопить людей;
- схватиться за предметы, которые закреплены на полу;
- пригнуться к земле, прижавшись к ней;
- если в здании сооружение, подальше от окон;
- если в доме сооружение не имеет, подальше от стен.

### ЗАЩИТА

Порядок действий:

- убежать в убежище и укрыться так, что ветер будет, преимущественно, сзади;
- закрывать уши, закрыть щелочки под глазами;
- подготовить фонари, лампы, свечи;
- защитить водоем, пригрозившие утопить людей;
- схватиться за предметы, которые закреплены на полу;
- пригнуться к земле, прижавшись к ней;
- если в здании сооружение, подальше от окон;
- если в доме сооружение не имеет, подальше от стен.

### ПЕРВАЯ МЕДИЦИНСКАЯ ПОМОЩЬ

#### НАЛОЖЕНИЕ ПОВЯЗКИ НА РАНУ

Порядок действий:

- Очистить рану от загрязнений.
- Наложить повязку.
- Закрепить повязку.

#### ИММОБИЛИЗАЦИЯ ПЕРЕЛОМОВ

Порядок действий:

- Очистить рану от загрязнений.
- Наложить повязку.
- Закрепить повязку.

#### ВРЕМЕННАЯ ОСТАНОВКА КРОВОТЕЧЕНИЯ

Порядок действий:

- Очистить рану от загрязнений.
- Наложить повязку.
- Закрепить повязку.

#### В СЛУЧАЕ ОСТАТОВ ДЫХАНИЯ И СЕБЕОПАСНОСТИ

Порядок действий:

- Очистить рану от загрязнений.
- Наложить повязку.
- Закрепить повязку.

### НАША ГРАЖДАНСКАЯ ОБОРОНА

Порядок действий:

- Очистить рану от загрязнений.
- Наложить повязку.
- Закрепить повязку.

Размеры:	Материалы:	Опции:	
1500x1000 мм	Пластик 2-3 мм	Защитная ламинация	Лувверсы
1200x1000 мм	Оцинковка 0,5 мм	Алюминиевая рамка	Маркировка (логотип) заказчика
1000x750 мм	Баннерная ткань	Пластиковая рамка	Изменение цвета, стиля
	Пленка с/к	Монтажная лента (скотч)	Изменение содержания, размера

# СРЕДСТВА ИНДИВИДУАЛЬНОЙ ЗАЩИТЫ ОРГАНОВ ДЫХАНИЯ

### КЛАССИФИКАЦИЯ СРЕДСТВ ИНДИВИДУАЛЬНОЙ ЗАЩИТЫ ОРГАНОВ ДЫХАНИЯ ПО ПРИНЦИПУ ДЕЙСТВИЯ

**СИЗОД**

### ПРОТИВОГАЗ ГРАЖДАНСКИЙ ФИЛЬТРУЮЩИЙ ГО-7

### ВАКОН ЗАЩИТЫ УНИВЕРСАЛЬНЫЙ (ЗУТ)

### ДОПОЛНИТЕЛЬНЫЙ ВАКОН (ДВЗ)

### ПРОТИВОГАЗЫ ИЗОЛИРУЮЩИЕ

### ПРОТИВОГАЗЫ ДЕТСКИЕ ФИЛЬТРУЮЩИЕ

### САМОСПАСАТЕЛИ

#### ФИЛЬТРУЮЩИЕ

#### ИЗОЛИРУЮЩИЕ

### РЕСПИРАТОРЫ ПРОТИВОАЭРОЗОЛЬНЫЕ

### РЕСПИРАТОРЫ ПРОТИВОГАЗОВЫЕ, ГАЗОФЫЛТРУЮЩИЕ

### ПРОТИВОГАЗЫ ПРОМЫШЛЕННЫЕ

Размеры:

1500x1000 мм  
1200x1000 мм  
1000x750 мм

Материалы:

Пластик 2-3 мм  
Оцинковка 0,5 мм  
Баннерная ткань  
Пленка с/к

Опции:

Защитная ламинация  
Алюминиевая рамка  
Пластиковая рамка  
Монтажная лента (скотч)

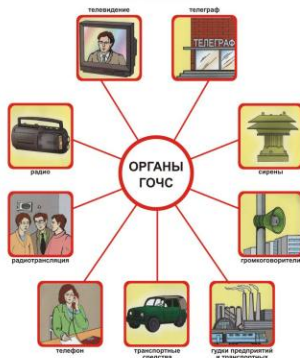
Люверсы  
Маркировка (логотип) заказчика  
Изменение цвета, стиля  
Изменение содержания, размера

# ГРАЖДАНСКАЯ ОБОРОНА

## ОПОВЕЩЕНИЕ О ЧРЕЗВЫЧАЙНЫХ СИТУАЦИЯХ

— это экстренное доведение до органов управления Единой государственной системы предупреждения и ликвидации чрезвычайных ситуаций (ГОНС), ее сил и населения сигналов оповещения и соответствующей информации о чрезвычайных ситуациях

### СПОСОБЫ ОПОВЕЩЕНИЯ



### СРЕДСТВА ОПОВЕЩЕНИЯ



### СПОСОБЫ ЭВАКУАЦИИ



### ДЕЙСТВИЯ НАСЕЛЕНИЯ ПРИ ОБЪЯВЛЕНИИ ЭВАКУАЦИИ



### ПРИ ЭВАКУАЦИИ С СОБОЙ СЛЕДУЕТ ВЗЯТЬ



## ЭВАКУАЦИЯ НАСЕЛЕНИЯ

- комплекс мероприятий по организованному выводу и (или) вывозу населения из зон прогнозируемых или возникших чрезвычайных ситуаций, а также жизнеобеспечение эвакуируемых в районе размещения

### ОПОВЕЩЕНИЕ

В настоящее время звук или прерывистые гудки предприятий означают "ВНИМАНИЕ ВСЕМ!"

Услышав звук сирен, надо немедленно включить телевизор, радиоприёмник, репродуктор радиотрансляционной сети и слушать сообщения местных органов власти или территориальных органов управления по делам ГОЧС. Тексты сообщений передаются в течение 5 минут с прекращением передачи другой информации.

На весь период ликвидации чрезвычайных ситуаций все эти средства необходимо держать постоянно включёнными. Местные радиотрансляционные узлы населённых пунктов и объектов народного хозяйства переходят на круглосуточную работу.

Варианты сообщений, как правило, подготавливаются местными органами власти совместно с территориальными органами управления по делам ГОЧС заблаговременно на основе моделирования чрезвычайных ситуаций

Получившие оповещение органы управления по делам ГОЧС	Получившие оповещение органы управления по делам ГОЧС	Действия по оповещению ГО населения
Получившие оповещение органы управления по делам ГОЧС	Получившие оповещение органы управления по делам ГОЧС	Действия по оповещению ГО населения

### В МИРНОЕ ВРЕМЯ

При аварии на радиостанции (объекты гражданской авиации)	При аварии на железной дороге (объекты)	При аварии на транспорте (объекты)
1. Остановить приём, выключить приёмник, выключить телевизор, радиоприёмник, репродуктор радиотрансляционной сети и слушать сообщения местных органов власти или территориальных органов управления по делам ГОЧС.	1. Остановить приём, выключить приёмник, выключить телевизор, радиоприёмник, репродуктор радиотрансляционной сети и слушать сообщения местных органов власти или территориальных органов управления по делам ГОЧС.	1. Остановить приём, выключить приёмник, выключить телевизор, радиоприёмник, репродуктор радиотрансляционной сети и слушать сообщения местных органов власти или территориальных органов управления по делам ГОЧС.

### В ВОЕННОЕ ВРЕМЯ

1. "Воздушная тревога"	2. "Общая тревога"	3. "Полная тревога"	4. "Полная радиотрансляционная тревога"
1. Остановить все занятия, прекратить работу, немедленно прекратить работу.	1. Остановить все занятия, прекратить работу, немедленно прекратить работу.	1. Остановить все занятия, прекратить работу, немедленно прекратить работу.	1. Остановить все занятия, прекратить работу, немедленно прекратить работу.

Размеры:

1500x1000 мм  
1200x1000 мм  
1000x750 мм

Материалы:

Пластик 2-3 мм  
Оцинковка 0,5 мм  
Баннерная ткань  
Пленка с/к

Опции:

Защитная ламинация  
Алюминиевая рамка  
Пластиковая рамка  
Монтажная лента (скотч)

Люверсы  
Маркировка (логотип) заказчика  
Изменение цвета, стиля  
Изменение содержания, размера

# ОРГАНИЗАЦИЯ И СИСТЕМА ГО И ЧС

**ОРГАНИЗАЦИЯ И СИСТЕМА ГО И ЧС ОБЪЕКТА (ПРЕДПРИЯТИЯ)**

**ОБЩИЕ ПОЛОЖЕНИЯ**

**НАЗНАЧЕНИЕ**

**КАКИЕ ОРГАНЫ УПРАВЛЕНИЯ, СИЛЫ И СРЕДСТВА**

**ПРИ ПОЖАРЕ ЗВОНИТЬ 101**

**ОБЕСПЕЧЕНИЕ ПОЖАРНОЙ БЕЗОПАСНОСТИ**

**ОРГАНИЗАЦИОННЫЕ МЕЖИ**

**ПЕРВИЧНЫЕ СРЕДСТВА ПОЖАРОТУШЕНИЯ**

**ДЕЙСТВИЯ ПРИ ПОЖАРЕ**

**ЗНАКИ ПОЖАРНОЙ БЕЗОПАСНОСТИ**

**ОПОВЕЩЕНИЕ НАСЕЛЕНИЯ И ДЕЙСТВИЯ ПО СИГНАЛАМ ОПОВЕЩЕНИЯ**

**СИГНАЛЫ ОПОВЕЩЕНИЯ**

**ДЕЙСТВИЯ ПРИ ОПОВЕЩЕНИИ**

**СТИХИЙНЫЕ БЕДСТВИЯ**

**НАВОДНЕНИЕ**

**ПРИЧИН ДЕЙСТВИЯ**

**НЕ В ОБОИ СЛУЧАЕ НЕ СТОИТЬ У ОКНА И НЕ ГРАМЗАТЬ С БАЛКОНОМ!**

**БУРЯ, УРАГАН, СМЕРЧ**

**ЗЕМЛЕТРЯСЕНИЕ**

**АВАРИЯ**

**ВЫБОС (РОЗЛИВ) АВАРИЙНО-ОПАСНОГО ВЕЩЕСТВА**

**РАДИОАКТИВНОЕ ЗАГРЯЗНЕНИЕ (ЗАРЯЖЕНИЕ)**

**ВЗРЫВ, РАЗРУШЕНИЯ**

**ДЕЙСТВИЯ ПРИ АВАРИИ**

**ЭВАКУАЦИЯ**

**Может проводиться при пожарах, катастрофах, стихийных бедствиях или в случае военных действий**

**ПРЕЖДЕ ЧЕМ ПОКИНУТЬ ПОМЕЩЕНИЕ**

**ЧТО ВЗЯТЬ С СОБОЙ**

**Маршрут эвакуации**

**Место размещения объектов эвакуационного пункта (СЭП)**

**Время прибытия на СЭП**

**СРЕДСТВА ИНДИВИДУАЛЬНОЙ ЗАЩИТЫ**

**СРЕДСТВА ИНДИВИДУАЛЬНОЙ ЗАЩИТЫ ОТ ОПАСНЫХ ВЕЩЕСТВ**

**СРЕДСТВА ЗАЩИТЫ ОТ РАДИОАКТИВНОГО ЗАГРЯЗНЕНИЯ**

**ПЕРВАЯ ПОМОЩЬ ПРИ ПОРАЖЕНИИ АХОВ**

**ПЕРВАЯ ПОМОЩЬ ПРИ ПОРАЖЕНИИ АХОВ**

**ПЕРВАЯ ПОМОЩЬ ПРИ ПОРАЖЕНИИ АХОВ**

**ПЕРВАЯ ПОМОЩЬ ПРИ ПОРАЖЕНИИ АХОВ**

**УКРЫТИЕ В ЗАЩИТНЫХ СООРУЖЕНИЯХ**

**УБЕЖИЩА**

**ПРОТИВОРАДИОАКТИВНЫЕ УКРЫТИЯ**

**МЕТРО**

**Маршрут следования**

Размеры:

1500x1000 мм  
1200x1000 мм  
1000x750 мм

Материалы:

Пластик 2-3 мм  
Оцинковка 0,5 мм  
Баннерная ткань  
Пленка с/к

Опции:

Защитная ламинация  
Алюминиевая рамка  
Пластиковая рамка  
Монтажная лента (скотч)

Люверсы  
Маркировка (логотип) заказчика  
Изменение цвета, стиля  
Изменение содержания, размера

# ОРГАНИЗАЦИЯ И СИСТЕМА ГО И ЧС

<h3>ОРГАНИЗАЦИЯ И СИСТЕМА ГО И ЧС ОБЪЕКТА (ПРЕДПРИЯТИЯ)</h3> <p>ПРАВИЛА РАБОТЫ ПОЖАРНОЙ СЛУЖБЫ</p> <p>ВЫШЕ ОРГАНЫ УПРАВЛЕНИЯ, СИЛЫ И СРЕДСТВА</p> <p>ПРИ ПОЖАРЕ ЗВОНИТЬ 101</p>	<h3>ОБЕСПЕЧЕНИЕ ПОЖАРНОЙ БЕЗОПАСНОСТИ</h3> <p>ОГНИВОПАСНЫЕ ВЕЩИ</p> <p>ПОЖАРНЫЕ СРЕДСТВА ПОЖАРОТУШЕНИЯ</p> <p>ДЕЙСТВИЯ ПРИ ПОЖАРЕ</p> <p>ЗНАКИ ПОЖАРНОЙ БЕЗОПАСНОСТИ</p>	<h3>ОПОВЕЩЕНИЕ НАСЕЛЕНИЯ И ДЕЙСТВИЯ ПО СИГНАЛАМ ОПОВЕЩЕНИЯ</h3> <p>СИГНАЛЫ ОПОВЕЩЕНИЯ</p> <p>ДЕЙСТВИЯ ПРИ ОПОВЕЩЕНИИ</p>
<h3>СРЕДСТВА ИНДИВИДУАЛЬНОЙ ЗАЩИТЫ</h3> <p>СРЕДСТВА КОЛЛЕКТИВНОЙ ЗАЩИТЫ ОТ ВРЕДНЫХ ВЕЩЕСТВ</p> <p>ЗАЩИТНЫЕ КОСМОВЫ</p> <p>СРЕДСТВА ИНДИВИДУАЛЬНОЙ ЗАЩИТЫ</p>	<h3>АВАРИЯ</h3> <p>ВЫБОРОС (РОЗЛИВ) АВАРИЙНО-ОПАСНОГО ВЕЩЕСТВА</p> <p>РАДИОАКТИВНОЕ ЗАГРЯЗНЕНИЕ (ЗАРЯЖЕНИЕ)</p> <p>ВЗРЫВ, РАЗРУШЕНИЯ</p> <p>ДЕЙСТВИЯ ПРИ АВАРИИ</p>	<h3>ЭВАКУАЦИЯ</h3> <p>Может проводиться при аварии, катастрофе, стихийном бедствии или в случае военных действий</p> <p>ПЕРЕД ЧЕМ ПОКИНУТЬ ПОМЕЩЕНИЕ:</p> <p>ЧТО ВЗЯТЬ С СОБОЙ:</p> <p>Входная эвакуация</p> <p>Местное размещение (объект эвакуационного пункта (ЭЭП))</p> <p>Время прибытия на ЭЭП</p>
<p>A4</p>	<h3>СТИХИЙНЫЕ БЕДСТВИЯ</h3> <p>НАВОДНЕНИЕ</p> <p>ПОЖАРЫ</p> <p>ЗЕМЛЕТРЯСЕНИЕ</p> <p>НИ В КОЕМ СЛУЧАЕ НЕ СТОЯТЬ У ОКНА И НЕ ПРЫГАТЬ С БАЛКОНА!</p> <p>ПЕРВОНАЧАЛЬНЫЕ ПУНКТЫ ЭВАКУАЦИИ</p> <p>ПЕРВЫЕ ПОЖАРНЫЕ ПОМОЩЬ</p>	<p>A4</p>

Размеры:

1500x1000 мм  
1200x1000 мм  
1000x750 мм

Материалы:

Пластик 2-3 мм  
Оцинковка 0,5 мм  
Баннерная ткань  
Пленка с/к

Опции:

Защитная ламинация  
Алюминиевая рамка  
Пластиковая рамка  
Монтажная лента (скотч)

Люверсы  
Маркировка (логотип) заказчика  
Изменение цвета, стиля  
Изменение содержания, размера



## ГРАЖДАНСКАЯ ЗАЩИТА В ЧРЕЗВЫЧАЙНЫХ СИТУАЦИЯХ



### ОСНОВНЫЕ ЗАДАЧИ ГРАЖДАНСКОЙ ОБОРОНЫ

**Гражданская оборона** — это комплекс мероприятий по защите населения и объектов от последствий чрезвычайных ситуаций техногенного и природного характера, а также от последствий военных действий.

**Цели гражданской обороны:**

1. Защита населения от последствий чрезвычайных ситуаций техногенного и природного характера, а также от последствий военных действий.
2. Защита объектов, представляющих общественную опасность, от последствий чрезвычайных ситуаций техногенного и природного характера, а также от последствий военных действий.
3. Защита объектов, представляющих общественную опасность, от последствий военных действий.

**Гражданская оборона включает:**

- 1. Защиту населения от последствий чрезвычайных ситуаций техногенного и природного характера, а также от последствий военных действий.
- 2. Защиту объектов, представляющих общественную опасность, от последствий чрезвычайных ситуаций техногенного и природного характера, а также от последствий военных действий.
- 3. Защиту объектов, представляющих общественную опасность, от последствий военных действий.

### ОПОВЕЩЕНИЕ

#### Звуки сирены означают сигнал «ВНИМАНИЕ ВСЕМ!»



**УСЛЫШАВ ИХ, НЕОБХОДИМО:**

1. Проверить наличие телевизора, радиоприемника, радиоприемного аппарата.
2. Проверить работу радиоприемника, радиоприемного аппарата и проверить действие.
3. Проверить, не лиришь ли вы состояние готовности в течение всего периода сигнала сирены, который не означает бедствия.

### АВАРИЯ

**Выброс (разлив) радиоактивного вещества**      **Радиоактивное загрязнение (загрязнение)**      **Взрыв, разгерметизация**

Угроза об аварии, необходимо действовать в строгом соответствии с рекомендациями, полученными на радиоприемнике, телевизоре, радиоприемном аппарате.

**Действия:**

- 1. При получении сигнала об аварии необходимо немедленно прекратить работу.
- 2. При получении сигнала об аварии необходимо немедленно прекратить работу.
- 3. При получении сигнала об аварии необходимо немедленно прекратить работу.

### СТИХИЙНЫЕ БЕДСТВИЯ

**Наводнение**      **Землетрясение**

**Правила поведения:**

- 1. При получении сигнала об аварии необходимо немедленно прекратить работу.
- 2. При получении сигнала об аварии необходимо немедленно прекратить работу.
- 3. При получении сигнала об аварии необходимо немедленно прекратить работу.

**Взрыв, ураган, смерч**

**Правила поведения:**

- 1. При получении сигнала об аварии необходимо немедленно прекратить работу.
- 2. При получении сигнала об аварии необходимо немедленно прекратить работу.
- 3. При получении сигнала об аварии необходимо немедленно прекратить работу.

### ИСПОЛЬЗОВАНИЕ СРЕДСТВ ИНДИВИДУАЛЬНОЙ ЗАЩИТЫ

**УКРЫТИЕ В ЗАЛОЖИТЫХ СОСРУЖЕНИЯХ**      **ИСПОЛЬЗОВАНИЕ СРЕДСТВА ИНДИВИДУАЛЬНОЙ ЗАЩИТЫ**      **ЭВАКУАЦИЯ НАСЕЛЕНИЯ ИНДИВИДУАЛЬНОЙ ЗАЩИТЫ (ОТСЕЛЕНИЕ)**

**Правила:**

- 1. При получении сигнала об аварии необходимо немедленно прекратить работу.
- 2. При получении сигнала об аварии необходимо немедленно прекратить работу.
- 3. При получении сигнала об аварии необходимо немедленно прекратить работу.

### ЭВАКУАЦИЯ

**Может проводиться при аварии, катастрофе, стихийном бедствии или в случае военных действий**

**ПРЕЖДЕ ЧЕМ ПОКИНУТЬ ПОМЕЩЕНИЕ:**

- 1. Проверить наличие телевизора, радиоприемника, радиоприемного аппарата.
- 2. Проверить работу радиоприемника, радиоприемного аппарата и проверить действие.
- 3. Проверить, не лиришь ли вы состояние готовности в течение всего периода сигнала сирены, который не означает бедствия.

**ЧТО ВЗЯТЬ С СОБОЙ:**

- 1. Чехол для документов, паспорт, деньги, ценности, документы, деньги.
- 2. Чехол для документов, паспорт, деньги, ценности, документы, деньги.
- 3. Чехол для документов, паспорт, деньги, ценности, документы, деньги.

### ЕСЛИ ВАС ЗАХВАТИЛИ В ЗАЛОЖНИКИ

#### ОСНОВНЫЕ ПРАВИЛА ПОВЕДЕНИЯ

**Правила поведения:**

- 1. При получении сигнала об аварии необходимо немедленно прекратить работу.
- 2. При получении сигнала об аварии необходимо немедленно прекратить работу.
- 3. При получении сигнала об аварии необходимо немедленно прекратить работу.

### ПЕРВАЯ МЕДИЦИНСКАЯ ПОМОЩЬ

**ОБЩИЕ ПОЛОЖЕНИЯ**      **МЕДИЦИНСКИЕ СРЕДСТВА**      **ПРИ ОБМОЗОТОВ**

**Правила оказания первой помощи:**

- 1. При получении сигнала об аварии необходимо немедленно прекратить работу.
- 2. При получении сигнала об аварии необходимо немедленно прекратить работу.
- 3. При получении сигнала об аварии необходимо немедленно прекратить работу.

### ПОВЕДЕНИЕ ПОСТРАДАВШИХ

**Вы ранены:**

- 1. Проверить наличие телевизора, радиоприемника, радиоприемного аппарата.
- 2. Проверить работу радиоприемника, радиоприемного аппарата и проверить действие.
- 3. Проверить, не лиришь ли вы состояние готовности в течение всего периода сигнала сирены, который не означает бедствия.

**Вы пострадали:**

- 1. Проверить наличие телевизора, радиоприемника, радиоприемного аппарата.
- 2. Проверить работу радиоприемника, радиоприемного аппарата и проверить действие.
- 3. Проверить, не лиришь ли вы состояние готовности в течение всего периода сигнала сирены, который не означает бедствия.

Размеры:  
1250x1000 мм  
1000x750 мм

Материалы:  
Пластик 2-3 мм  
Оцинковка 0,5 мм  
Баннерная ткань  
Пленка с/к

Опции:  
Защитная ламинация  
Алюминиевая рамка  
Пластиковая рамка  
Монтажная лента (скотч)

Люверсы  
Маркировка (логотип) заказчика  
Изменение цвета, стиля  
Изменение содержания, размера

# ГРАЖДАНСКАЯ ОБОРОНА

### ГРАЖДАНСКАЯ ОБОРОНА

**ГРАЖДАНСКАЯ ОБОРОНА** – система мероприятий в чрезвычайных условиях на территории Российской Федерации, осуществляемая гражданами Российской Федерации, органами государственной власти, органами государственного управления, организациями, предприятиями, учреждениями, организациями, гражданами Российской Федерации, а также гражданами Российской Федерации, находящимися за пределами Российской Федерации.

**ОСНОВНЫЕ ЗАДАЧИ, ФОРМИРОВАНИЕ ГРАЖДАНСКОЙ ОБОРОНЫ**

Основными задачами гражданской обороны являются:

- защита населения от воздействия чрезвычайных ситуаций техногенного и природного характера;
- защита населения от воздействия средств поражения;
- эвакуация населения, материальных ценностей, животных;
- ликвидация последствий чрезвычайных ситуаций техногенного и природного характера;
- восстановление нормальной жизнедеятельности населения;
- обеспечение безопасности населения в чрезвычайных условиях.

### СРЕДСТВА ПОРАЖЕНИЯ

**СОВРЕМЕННЫЕ СРЕДСТВА ПОРАЖЕНИЯ** – это оружие, способное нанести поражение на огромной площади территории, в воздухе, на поверхности суши, в воздухе и на поверхности суши, в воздухе и на поверхности суши.

**ОРУЖИЕ МАССОВОГО ПОРАЖЕНИЯ**

- Ядерное оружие
- Биологическое оружие
- Химическое оружие

**ОБЫЧНОЕ ОРУЖИЕ**

- Авиабомбы
- Закапывающее оружие
- Высокоточное оружие

### ЯДЕРНОЕ ОРУЖИЕ

**ЯДЕРНОЕ ОРУЖИЕ** – оружие массового поражения огромной дальнодействия, способное нанести поражение огромной территории, в воздухе, на поверхности суши, в воздухе и на поверхности суши.

**Поражающие факторы ядерного взрыва**

- Ударная волна
- Световое излучение
- Проникающая радиация
- Радиоактивное заражение
- Энергетический эффект (ЭМФ)

**СРЕДСТВА ЗАЩИТЫ**

- Маскирующие средства
- Средства защиты
- Средства защиты населения

### ХИМИЧЕСКОЕ ОРУЖИЕ

**ХИМИЧЕСКОЕ ОРУЖИЕ** – оружие массового поражения, способное нанести поражение огромной территории, в воздухе, на поверхности суши, в воздухе и на поверхности суши.

**Средства защиты населения**

- Средства защиты населения
- Средства защиты населения
- Средства защиты населения

### БИОЛОГИЧЕСКОЕ ОРУЖИЕ

**БИОЛОГИЧЕСКОЕ ОРУЖИЕ** – оружие массового поражения, способное нанести поражение огромной территории, в воздухе, на поверхности суши, в воздухе и на поверхности суши.

**Средства защиты населения**

- Средства защиты населения
- Средства защиты населения
- Средства защиты населения

### ОБЫЧНОЕ ОРУЖИЕ

**ОБЫЧНОЕ ОРУЖИЕ** – это оружие, способное нанести поражение на огромной площади территории, в воздухе, на поверхности суши, в воздухе и на поверхности суши.

**Средства защиты населения**

- Средства защиты населения
- Средства защиты населения
- Средства защиты населения

### ДЕЙСТВИЯ В ЧРЕЗВЫЧАЙНОЙ СИТУАЦИИ

**Положения Правительств РФ от 2 ноября 2000 г. № 641 «Об утверждении Положения об организации гражданской обороны в области гражданской обороны (защиты)»**

**Средства защиты населения**

- Средства защиты населения
- Средства защиты населения
- Средства защиты населения

### ИНФОРМИРОВАНИЕ НАСЕЛЕНИЯ

**ИНФОРМИРОВАНИЕ НАСЕЛЕНИЯ** – это процесс, направленный на информирование населения о гражданской обороне, о средствах защиты населения, о действиях в чрезвычайных условиях.

**Средства защиты населения**

- Средства защиты населения
- Средства защиты населения
- Средства защиты населения

Размеры:  
1250x1000 мм  
1000x750 мм

Материалы:  
Пластик 2-3 мм  
Банковка 0,5 мм  
Баннерная ткань  
Пленка с/к

Опции:  
Защитная ламинация  
Алюминиевая рамка  
Пластиковая рамка  
Монтажная лента (скотч)

Луверы  
Маркировка (логотип) заказчика  
Изменение цвета, стиля  
Изменение содержания, размера

## ЗАЩИТА НАСЕЛЕНИЯ В ЧС МИРНОГО И ВОЕННОГО ВРЕМЕНИ

**СТРУКТУРА И ЗАДАЧИ РСЧС**

**ЧС МИРНОГО И ВОЕННОГО ВРЕМЕНИ**

**УСТОЙЧИВОСТЬ ФУНКЦИОНИРОВАНИЯ ОБЪЕКТОВ ЭКОНОМИКИ**

**ЗАЩИТНЫЕ СООРУЖЕНИЯ**

**МЕРОПРИЯТИЯ ПО ЗАЩИТЕ НАСЕЛЕНИЯ**

**ОПОВЕЩЕНИЕ В ЧС**

**ПРОТИВОПОЖАРНАЯ ЗАЩИТА**

**РАДИАЦИОННАЯ И ХИМИЧЕСКАЯ ЗАЩИТА**

**МЕДИКО-БИОЛОГИЧЕСКАЯ ЗАЩИТА**

Размеры:

1250x1000 мм  
1000x750 мм

Материалы:

Пластик 2-3 мм  
Оцинковка 0,5 мм  
Баннерная ткань  
Пленка с/к

Опции:

Защитная ламинация  
Алюминиевая рамка  
Пластиковая рамка  
Монтажная лента (скотч)

Люверсы  
Маркировка (логотип) заказчика  
Изменение цвета, стиля  
Изменение содержания, размера

# ОРГАНИЗАЦИЯ ГРАЖДАНСКОЙ ОБОРОНЫ

Размеры:

1250x1000 мм  
1000x750 мм

Материалы:

Пластик 2-3 мм  
Оцинковка 0,5 мм  
Баннерная ткань  
Пленка с/к

Опции:

Защитная ламинация  
Алюминиевая рамка  
Пластиковая рамка  
Монтажная лента (скотч)

Люверсы  
Маркировка (логотип) заказчика  
Изменение цвета, стиля  
Изменение содержания, размера



Размеры:

1250x1000 мм  
1000x750 мм

Материалы:

Пластик 2-3 мм  
Оцинковка 0,5 мм  
Баннерная ткань  
Пленка с/к

Опции:

Защитная ламинация  
Алюминиевая рамка  
Пластиковая рамка  
Монтажная лента (скотч)

Люверсы  
Маркировка (логотип) заказчика  
Изменение цвета, стиля  
Изменение содержания, размера

# ГРАЖДАНСКАЯ ОБОРОНА

## Оказание первой медицинской помощи

### электротравмы

симптомы: онемение конечностей, судороги, потеря сознания, боли в сердце, головная боль, тошнота, рвота, нарушение дыхания.

первая помощь: отключить пострадавшего от источника тока, вызвать врача, обеспечить покой, тепло, укрыть от непогоды.

предупреждение: не касаться оголенных проводов, использовать защитные средства.

### транспортная иммобилизация

переломы: признаки (боль, отек, деформация, нарушение функции), первая помощь (обездвижить, наложить шины).

вывихи: признаки (боль, изменение формы сустава, нарушение функции), первая помощь (обездвижить, наложить шины).

ушибы, гематомы, растяжения, разрывы связок, вывихи, переломы: первая помощь (покой, холод, тепло, обезболивание).

### остановка кровотечения

раны: признаки (боль, кровотечение, повреждение тканей), первая помощь (очищение, наложение повязки).

ожоги: признаки (боль, покраснение, образование пузырей), первая помощь (охлаждение, наложение повязки).

обморожения: признаки (заморозки, покраснение, образование пузырей), первая помощь (отогревание, наложение повязки).

### ожоги, отравления, обморожения

ожоги: признаки (боль, покраснение, образование пузырей), первая помощь (охлаждение, наложение повязки).

отравления: признаки (боль, тошнота, рвота, нарушение сознания), первая помощь (промывание желудка, вызов врача).

обморожения: признаки (заморозки, покраснение, образование пузырей), первая помощь (отогревание, наложение повязки).

## ОСТОРОЖНО! ТЕРРОРИЗМ

### ОСНОВНЫЕ ПРАВИЛА ПРОТИВОДЕЙСТВИЯ ТЕРРОРИЗМУ

**НЕ ПОДХОДИТЕ К НЕПОНЯТЫМ ПРЕДМЕТАМ И НЕ ПРИКАСАЙТЕСЬ К НИМ.**

**НЕ ПОДХОДИТЕ К НЕПОНЯТЫМ ЛЮДЯМ И НЕ ПОДПУСКАЙТЕ ИХ К СЕБЕ.**

**НЕ ПОДХОДИТЕ К НЕПОНЯТЫМ АВТОМОБИЛЯМ И НЕ ПОДПУСКАЙТЕ ИХ К СЕБЕ.**

**НЕ ПОДХОДИТЕ К НЕПОНЯТЫМ ПОСТРОЕНИЯМ И НЕ ПОДПУСКАЙТЕ ИХ К СЕБЕ.**

**НЕ ПОДХОДИТЕ К НЕПОНЯТЫМ СИТУАЦИЯМ И НЕ ПОДПУСКАЙТЕ ИХ К СЕБЕ.**

**НЕ ПОДХОДИТЕ К НЕПОНЯТЫМ ДЕЙСТВИЯМ И НЕ ПОДПУСКАЙТЕ ИХ К СЕБЕ.**

### ВАШИ ДЕЙСТВИЯ В ЭКСТРЕМАЛЬНЫХ СИТУАЦИЯХ

**ЕСЛИ ВЫ НАБЛЮДАЕТЕ...**

**ЕСЛИ ВЫ НАБЛЮДАЕТЕ...**

**ЕСЛИ ВЫ НАБЛЮДАЕТЕ...**

**ЕСЛИ ВЫ НАБЛЮДАЕТЕ...**

**ЕСЛИ ВЫ НАБЛЮДАЕТЕ...**

**ЕСЛИ ВЫ НАБЛЮДАЕТЕ...**

Телефон единой дежурно-диспетчерской службы ГО ЧС РФ - 101

Размеры:

1500x1000 мм  
1200x1000 мм  
1000x750 мм

Материалы:

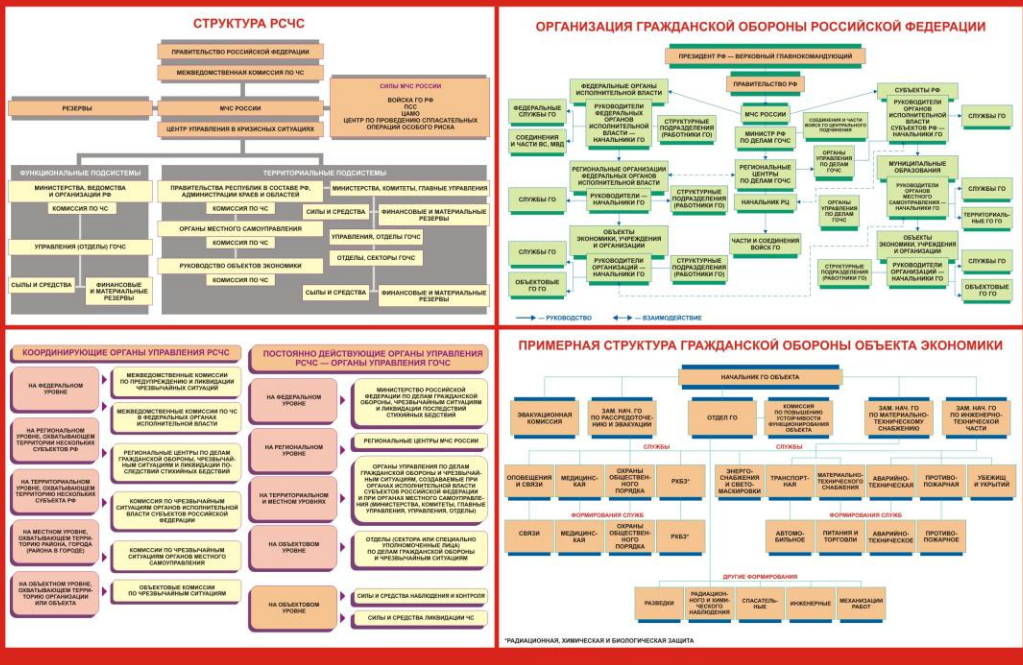
Пластик 2-3 мм  
Оцинковка 0,5 мм  
Баннерная ткань  
Пленка с/к

Опции:

Защитная ламинация  
Алюминиевая рамка  
Пластиковая рамка  
Монтажная лента (скотч)

Люверсы  
Маркировка (логотип) заказчика  
Изменение цвета, стиля  
Изменение содержания, размера

# ЕДИНАЯ ГОСУДАРСТВЕННАЯ СИСТЕМА ПРЕДУПРЕЖДЕНИЯ И ЛИКВИДАЦИИ ЧРЕЗВЫЧАЙНЫХ СИТУАЦИЙ (РСЧС) И ГРАЖДАНСКАЯ ОБОРОНА (ГО)



Размеры:

- 1500x1000 мм
- 1200x1000 мм
- 1000x750 мм

Материалы:

- Пластик 2-3 мм
- Оцинковка 0,5 мм
- Баннерная ткань
- Пленка с/к

Опции:

- Защитная ламинация
- Алюминиевая рамка
- Пластиковая рамка
- Монтажная лента (скотч)

- Люверсы
- Маркировка (логотип) заказчика
- Изменение цвета, стиля
- Изменение содержания, размера

# КЛАССИФИКАЦИЯ ЧРЕЗВЫЧАЙНЫХ СИТУАЦИЙ

**ЧРЕЗВЫЧАЙНАЯ СИТУАЦИЯ** — это обстановка на определенной территории, сложившаяся в результате аварии, опасного природного явления, катастрофы, стихийного или иного бедствия, которые могут повлечь или повлекли за собой человеческие жертвы, ущерб здоровью людей или окружающей природной среде, значительные материальные потери и нарушение условий жизнедеятельности людей.

## ПРИРОДНЫЕ ЧРЕЗВЫЧАЙНЫЕ СИТУАЦИИ

<p><b>КОСМОГЕННЫЕ ЧС</b></p> <ul style="list-style-type: none"> <li>Падение на землю астероидов</li> <li>Столкновение Земли с кометами, кометными ядрами</li> <li>Столкновение Земли с метеоритами и кометными головками</li> <li>Мгновенный Буря</li> </ul> <p><b>ГЕОЛОГИЧЕСКИЕ ОПАСНЫЕ ЯВЛЕНИЯ</b></p> <ul style="list-style-type: none"> <li>Оползни, опол.</li> <li>Пыльные бури</li> <li>Обвалы, обвал, каррумы, эрозии, солончатый смыв и др.</li> </ul>	<p><b>ГИДРОГЕОЛОГИЧЕСКИЕ ОПАСНЫЕ ЯВЛЕНИЯ</b></p> <ul style="list-style-type: none"> <li>Низкие уровни грунтовых вод</li> <li>Высокие уровни грунтовых вод</li> </ul> <p><b>ГИДРОЛОГИЧЕСКИЕ ОПАСНЫЕ ЯВЛЕНИЯ</b></p> <ul style="list-style-type: none"> <li>Высокие уровни вод (наводнения, половодья)</li> <li>Затопы и заворы, низкие уровни вод и др.</li> </ul>	<p><b>МОРСКИЕ ГИДРОЛОГИЧЕСКИЕ ОПАСНЫЕ ЯВЛЕНИЯ</b></p> <ul style="list-style-type: none"> <li>Тропические циклоны (тайфуны), цунами, сильное волнение (5 и более баллов), сильное колебание уровня моря</li> <li>Рыбный ледовый покров, напор льдов, интенсивный дрейф льдов, непроходимый лед</li> <li>Отрывы прибрежных льдов и др.</li> </ul> 	<p><b>МЕТЕОРОЛОГИЧЕСКИЕ И АГРОМЕТЕОРОЛОГИЧЕСКИЕ ОПАСНЫЕ ЯВЛЕНИЯ</b></p> <ul style="list-style-type: none"> <li>Буря (11 баллов), ураганы (12-16 баллов), смерчи, торнадо, шквалы, вертикальные вихри</li> <li>Крупный град, сильный дождь (ливень), сильный туман</li> <li>Сильный снегопад, сильный гололед, сильный мороз, сильная метель, заморозки</li> <li>Сильная жара, засуха, суховей</li> </ul>	<p><b>ПРИРОДНЫЕ ПОЖАРЫ</b></p> <ul style="list-style-type: none"> <li>Лесные пожары</li> <li>Пожары степных и луговых массивов</li> <li>Трофические пожары, подземные пожары горючих ископаемых</li> </ul> <p><b>ГЕОФИЗИЧЕСКИЕ ОПАСНЫЕ ЯВЛЕНИЯ</b></p> <ul style="list-style-type: none"> <li>Землетрясения</li> <li>Извержения</li> </ul>
--	---	--	--	--

## ТЕХНОГЕННЫЕ ЧРЕЗВЫЧАЙНЫЕ СИТУАЦИИ

<p><b>ТРАНСПОРТНЫЕ АВАРИИ (КАТАСТРОФЫ)</b></p> <ul style="list-style-type: none"> <li>Грунтовые железнодорожные поезда, пассажирские поезда</li> <li>Поезда метрополитена</li> <li>На автомобильных дорогах</li> <li>Аварии транспорта на мостах, в туннелях и на железнодорожных переездах</li> <li>На магистральных трубопроводах</li> <li>Речные и морские грузовые суда</li> <li>Пассажирские суда</li> <li>Портовые суда</li> <li>Авиационные катастрофы в аэропортах и населенных пунктах</li> <li>Авиационные катастрофы вне аэропортов и населенных пунктов</li> <li>Нарушение аварии ракетных космических комплексов</li> <li>Орбитальные аварии космических аппаратов</li> </ul> <p><b>ПОЖАРЫ, ВЗРЫВЫ, УГРОЗА ВЗРЫВОВ</b></p> <ul style="list-style-type: none"> <li>Пожары (взрывы) в зданиях, на объектах производственных, промышленных, коммунальных объектов</li> <li>Пожары (взрывы) на объектах добычи, переработки и хранения легковоспламеняющихся, горючих и взрывчатых веществ</li> <li>Пожары (взрывы) на транспорте</li> <li>Пожары (взрывы) в шахтах, подземных и горных выработках, метрополитенах</li> <li>Пожары (взрывы) в зданиях и сооружениях жилищно-коммунального, культурного значения</li> <li>Пожары (взрывы) на радиационно опасных объектах</li> <li>Обмундирование неразрешившихся боеприпасов</li> <li>Угроза взрывчатых веществ (боеприпасов)</li> </ul> <p><b>ПОЖАРЫ, ВЗРЫВЫ, УГРОЗА ВЗРЫВОВ</b></p> <ul style="list-style-type: none"> <li>Аварии с выбросом (угрозой выброса) биологически опасных веществ на предприятиях и в научно-исследовательских учреждениях</li> <li>Аварии с выбросом (угрозой выброса) биологически опасных веществ</li> <li>Угроза БОВ</li> </ul> 	<p><b>АВАРИИ С ВЫБРОСОМ (УГРОЗОЙ ВЫБРОСА) ХИМИЧЕСКИ ОПАСНЫХ ВЕЩЕСТВ (ХОВ)</b></p> <ul style="list-style-type: none"> <li>Аварии с выбросом (угрозой выброса) ХОВ при их производстве, переработке или хранении (загрязнение)</li> <li>Аварии на транспорте с выбросом (угрозой выброса) аварийно химически опасных веществ</li> <li>Образование и распространение ХОВ в процессе химических реакций, начавшихся в результате аварии</li> <li>Угроза источнику ХОВ</li> <li>Аварии с химическими боеприпасами</li> </ul> <p><b>АВАРИИ НА ОЧИСТНЫХ СООРУЖЕНИЯХ</b></p> <ul style="list-style-type: none"> <li>Аварии на очистных сооружениях сточных вод промышленных предприятий с массовым выбросом загрязняющих веществ</li> <li>Аварии на очистных сооружениях промышленных газов с массовым выбросом загрязняющих веществ</li> </ul> <p><b>АВАРИИ НА КОММУНАЛЬНЫХ СИСТЕМАХ ЖИЗНЕОБЕСПЕЧЕНИЯ</b></p> <ul style="list-style-type: none"> <li>Аварии в централизованных системах с массовым выбросом загрязняющих веществ</li> <li>Аварии на тепловых сетях в холодное время года</li> <li>Аварии в системах снабжения населения питьевой водой</li> <li>Аварии на коммунальных газопроводах</li> </ul>	<p><b>ВНЕЗАПНОЕ ОБРУШЕНИЕ ЗДАНИЙ, СООРУЖЕНИЙ</b></p> <ul style="list-style-type: none"> <li>Обрушение знаменитых транспортных коммуникаций</li> <li>Обрушение производственных зданий и сооружений</li> <li>Обрушение зданий и сооружений жилищно-коммунального и культурного значения</li> </ul> <p><b>ГИДРОДИНАМИЧЕСКИЕ АВАРИИ</b></p> <ul style="list-style-type: none"> <li>Прорывы плотин (дамб, шлюзов и др.) с образованием волн прорыва и катастрофическим затоплением</li> <li>Прорывы плотин с образованием прорывного паводка и др.</li> </ul> <p><b>АВАРИИ С ВЫБРОСОМ (УГРОЗОЙ ВЫБРОСА) РАДИОАКТИВНЫХ ВЕЩЕСТВ</b></p> <ul style="list-style-type: none"> <li>Аварии на атомных станциях</li> <li>Аварии на предприятиях ядерно-топливного цикла</li> <li>Аварии транспортных средств и оборудования аппаратов с аварийными установками или грузом радиоактивных веществ на борту</li> <li>Аварии на промышленных и испытательных ядерных взрывах с выбросом радиоактивных веществ</li> <li>Аварии с ядерными боеприпасами в местах их хранения, эксплуатации или утилизации</li> <li>Угроза радиоактивных источников и др.</li> </ul>
--	---	---

## БИОЛОГО-СОЦИАЛЬНЫЕ ЧРЕЗВЫЧАЙНЫЕ СИТУАЦИИ

<p><b>ИНФЕКЦИОННЫЕ ЗАБОЛЕВАНИЯ ЛЮДЕЙ</b></p> <ul style="list-style-type: none"> <li>Единичные случаи инфекционных и особо опасных инфекционных заболеваний</li> <li>Групповые случаи опасных инфекционных заболеваний</li> </ul> <p><b>ИНФЕКЦИОННАЯ ЗАБОЛЕВАЕМОСТЬ СЕЛЬСКОХОЗЯЙСТВЕННЫХ ЖИВОТНЫХ</b></p> <ul style="list-style-type: none"> <li>Единичные случаи зооинфекционных и особо опасных инфекционных заболеваний</li> <li>Инфекционные заболевания не выявленной этиологии и др.</li> </ul> <p><b>ПОРАЖЕНИЯ СЕЛЬСКОХОЗЯЙСТВЕННЫХ РАСТЕНИЙ БОЛЕЗНЯМИ И ВРЕДИТЕЛЯМИ</b></p> <ul style="list-style-type: none"> <li>Массовое распространение вредителей растений</li> <li>Болезни не выявленной этиологии и др.</li> </ul> 	<p><b>АВАРИИ НА ЭЛЕКТРОЭНЕРГЕТИЧЕСКИХ СИСТЕМАХ</b></p> <ul style="list-style-type: none"> <li>Аварии на автономных электростанциях с дилетантским переводом электроэнергии в сеть потребителей</li> <li>Аварии на электротехнических системах с автоматическим переводом электроснабжения основных потребителей или обширных территорий</li> <li>Выход из строя транспортных электротранспортных сетей</li> </ul> 	<p><b>ИНФЕКЦИОННЫЕ ЗАБОЛЕВАНИЯ ЛЮДЕЙ</b></p> <ul style="list-style-type: none"> <li>Единичные случаи инфекционных и особо опасных инфекционных заболеваний</li> <li>Групповые случаи опасных инфекционных заболеваний</li> </ul> <p><b>ИНФЕКЦИОННАЯ ЗАБОЛЕВАЕМОСТЬ СЕЛЬСКОХОЗЯЙСТВЕННЫХ ЖИВОТНЫХ</b></p> <ul style="list-style-type: none"> <li>Единичные случаи зооинфекционных и особо опасных инфекционных заболеваний</li> <li>Инфекционные заболевания не выявленной этиологии и др.</li> </ul> <p><b>ПОРАЖЕНИЯ СЕЛЬСКОХОЗЯЙСТВЕННЫХ РАСТЕНИЙ БОЛЕЗНЯМИ И ВРЕДИТЕЛЯМИ</b></p> <ul style="list-style-type: none"> <li>Массовое распространение вредителей растений</li> <li>Болезни не выявленной этиологии и др.</li> </ul>
--	---	--

Размеры:

Материалы:

Опции:

1500x1000 мм  
1200x1000 мм  
1000x750 мм

Пластик 2-3 мм  
Оцинковка 0,5 мм  
Баннерная ткань  
Пленка с/к

Защитная ламинация  
Алюминиевая рамка  
Пластиковая рамка  
Монтажная лента (скотч)

Люверсы  
Маркировка (логотип) заказчика  
Изменение цвета, стиля  
Изменение содержания, размера



## ПРАВИЛА ПОВЕДЕНИЯ ПРИ РАЗРУШЕНИИ ГИДРОДИНАМИЧЕСКИХ ОБЪЕКТОВ

**ГИДРОДИНАМИЧЕСКИЙ ОБЪЕКТ** — техническое сооружение или естественное образование, создающее разницу уровней воды до и после него.  
**ГИДРОТЕХНИЧЕСКОЕ СООРУЖЕНИЕ** — запруда, плотина, дамба, шлюз, гидроузел.

В России более 3 тыс. средних и крупных водохранилищ и несколько сотен накопителей промышленных стоков и отходов. Из них 200 водохранилищ и 56 накопителей находятся в аварийном состоянии. Численность населения, проживающего в вероятных зонах затопления, превышает 7 млн человек.

Затопление обычно происходит за 15-30 мин. слоем воды от 0,5 до 10 м

Скорость движения волны прорыва для равнин — от 3 до 25 км/ч

### ПОЛУЧИВ ИНФОРМАЦИЮ О СЛУЧИВШЕМСЯ, НЕМЕДЛЕННО:

ОПОВЕСТИТЬ ЛЮДЕЙ, ИСПОЛЬЗУЯ ЛЮБЫЕ СРЕДСТВА

Сирены

Телевизоры

Громкоговорители

Радиоприемники

Телефоны

Подвижные средства

Выключить газ, электричество, нагревательные приборы

Взять документы, деньги, ценности и крайне необходимые вещи

Выехать из зоны вероятного затопления любым транспортом

В крайнем случае выйти на возвышенные участки местности

Подняться на верхние этажи прочих зданий

Отогнать скот в безопасные районы

Размеры:

1500x1000 мм  
1200x1000 мм  
1000x750 мм

Материалы:

Пластик 2-3 мм  
Оцинковка 0,5 мм  
Баннерная ткань  
Пленка с/к

Опции:

Защитная ламинация  
Алюминиевая рамка  
Пластиковая рамка  
Монтажная лента (скотч)

Люверсы  
Маркировка (логотип) заказчика  
Изменение цвета, стиля  
Изменение содержания, размера

# СРЕДСТВА ИНДИВИДУАЛЬНОЙ ЗАЩИТЫ

### СРЕДСТВА ИНДИВИДУАЛЬНОЙ ЗАЩИТЫ ОРГАНОВ ДЫХАНИЯ

**ПРОТИВОГАЗЫ**



Промышленный фильтрующий противогаз ПТВ-1      Противогаз гражданский фильтрующий ГП-7      Противогаз изолирующий ИП-4М

**САМОСПАСАТЕЛИ**



Газоделительный комплект ГДЖ-А      Самоспасатель изолирующий СПИ-20

**РЕСПИРАТОРЫ**



Респиратор У2.К

**ПРОСТЕЙШИЕ СРЕДСТВА ИНДИВИДУАЛЬНОЙ ЗАЩИТЫ**



Когда нет ни противогаза, ни респиратора, т.е. средства защиты, изготовленных промышленностью, можно использовать простейшими — ватно-марлевый повязки и противопыльную тканевую маску. Эти средства надежно защищают органы дыхания человека от радиоактивной пыли, вредных взорослей и бактериальных средств. Следует помнить, что от отравляющих веществ и ядовитых АХОВ они не защищают. Для защиты глаз следует дополнительно использовать противопыльные очки.

### ЗАЩИТНАЯ ОДЕЖДА



Общевойсковой защитный комплект ОЗК      Легкий защитный костюм Л-1      Костюм изолирующий ИХЗ-6

### МЕДИЦИНСКИЕ СРЕДСТВА ИНДИВИДУАЛЬНОЙ ЗАЩИТЫ



Аптечка индивидуальная АИ-2

АИ-2 предназначена для предупреждения или снижения действия различных поражающих факторов, а также для профилактики развития шока при травматических повреждениях.



Сумка санитарная



Пакет перевязочный индивидуальный



Индивидуальный противохимический пакет ИХП-11

Размеры:

1500x1000 мм  
1200x1000 мм  
1000x750 мм

Материалы:

Пластик 2-3 мм  
Оцинковка 0,5 мм  
Баннерная ткань  
Пленка с/к

Опции:

Защитная ламинация  
Алюминиевая рамка  
Пластиковая рамка  
Монтажная лента (скотч)

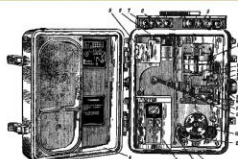
Люверсы  
Маркировка (логотип) заказчика  
Изменение цвета, стиля  
Изменение содержания, размера

# СРЕДСТВА РАДИАЦИОННОГО И ХИМИЧЕСКОГО КОНТРОЛЯ

## ГАЗОСИГНАЛИЗАТОР АВТОМАТИЧЕСКИЙ ГСА-12



ГСА-12 предназначен для непрерывного контроля воздуха с целью определения наличия в нем паров фосфорорганических отравляющих веществ (ФОВ).



- 1 - корпус;
- 2 - блок аккумуляторов;
- 3 - герметичный блок;
- 4 - реле розжига;
- 5 - реле преобразования сигнала фактора сигнала;
- 6 - панель индикаторных ламп;
- 7 - панель органов управления;
- 8 - панель блока индикации;
- 9 - панель преобразователя;
- 10 - датчик;
- 11 - панель преобразователя;
- 12 - реле;
- 13 - реле;
- 14 - реле;
- 15 - панель органов управления;
- 16 - панель индикации;
- 17 - панель органов управления;
- 18 - панель индикации;
- 19 - панель органов управления;
- 20 - панель индикации;

### ОБЩЕЕ УСТРОЙСТВО

Конструктивно прибор выполнен в виде трех отдельных блоков: датчик, блок питания и пульт выносной сигнализации.

### Прибор состоит из следующих основных систем и устройств:

- системы впуска воздуха;
- индикаторного механизма с приводом дозаторов;
- фотометрического преобразователя;
- устройства измерения;
- программного устройства;
- блока управления и световой сигнализации;
- системы автоматического регулирования температуры;
- системы контроля работоспособности прибора.

### На блоке управления и световой сигнализации предусмотрена следующая световая сигнализация:

- о подаче сетевого напряжения на прибор - включение зеленой индикаторной лампы;
- о работе лентопроточного механизма - кратковременное включение зеленой лампы;
- о готовности прибора к работе - включение синей лампы;
- об обнаружении паров ФОВ - мигание красной индикаторной лампы.

## РАДИОМЕТР-РЕНТГЕНМЕТР ДР-5В



Предназначен для измерения уровней гамма-излучения и радиационного заражения различных поверхностей по гамма-излучению. Мощность дозы гамма-излучения (уровень радиации) определяется в миллирентгенах в час или рентгенах в час для тех точек пространства, в которых находится соответствующий датчик прибора. Кроме того, прибор позволяет обнаруживать бета-излучение.



- 1 - выносной датчик;
- 2 - выносной датчик;
- 3 - выносной датчик;
- 4 - выносной датчик;
- 5 - выносной датчик;
- 6 - выносной датчик;
- 7 - выносной датчик;
- 8 - выносной датчик;
- 9 - выносной датчик;
- 10 - выносной датчик;
- 11 - выносной датчик;
- 12 - выносной датчик;
- 13 - выносной датчик;
- 14 - выносной датчик;
- 15 - выносной датчик;
- 16 - выносной датчик;
- 17 - выносной датчик;
- 18 - выносной датчик;
- 19 - выносной датчик;
- 20 - выносной датчик;

## ОБЩЕВОЙСКОЙ КОМПЛЕКТ ИЗМЕРИТЕЛЕЙ ДОЗЫ ИД-1

Предназначен для измерения поглощенной дозы гамма-излучения. Он представляет собой комплектную систему из индивидуальных измерителей дозиметрии. Измеритель дозы ИД-1 обеспечивает измерение поглощенной дозы гамма-излучения в диапазоне от 0,1 до 100 мЗв. Скорость измерения дозы не превышает в нормальных условиях одного домени в сутки и для датчиков до 100 мЗв. Конструктивно измеритель дозы выполнен для работы полевому в поход в воздухе и в воздухе шахты.



- 1 - измеритель дозы ИД-1;
- 2 - измеритель дозы ИД-1;
- 3 - измеритель дозы ИД-1;
- 4 - измеритель дозы ИД-1;
- 5 - измеритель дозы ИД-1;
- 6 - измеритель дозы ИД-1;
- 7 - измеритель дозы ИД-1;
- 8 - измеритель дозы ИД-1;
- 9 - измеритель дозы ИД-1;
- 10 - измеритель дозы ИД-1;
- 11 - измеритель дозы ИД-1;
- 12 - измеритель дозы ИД-1;
- 13 - измеритель дозы ИД-1;
- 14 - измеритель дозы ИД-1;
- 15 - измеритель дозы ИД-1;
- 16 - измеритель дозы ИД-1;
- 17 - измеритель дозы ИД-1;
- 18 - измеритель дозы ИД-1;
- 19 - измеритель дозы ИД-1;
- 20 - измеритель дозы ИД-1;

## ИНДИВИДУАЛЬНЫЙ ИЗМЕРИТЕЛЬ ДОЗЫ ИД-11

Предназначен для индивидуального контроля облучения личного состава. Измеритель дозы индивидуальной дозиметрии ИД-11 обеспечивает измерение поглощенной дозы гамма-излучения в диапазоне от 0,1 до 100 мЗв. Скорость измерения дозы не превышает в нормальных условиях одного домени в сутки и для датчиков до 100 мЗв. Конструктивно измеритель дозы выполнен для работы полевому в поход в воздухе и в воздухе шахты.



- 1 - датчик;
- 2 - датчик;
- 3 - датчик;
- 4 - датчик;
- 5 - датчик;
- 6 - датчик;
- 7 - датчик;
- 8 - датчик;
- 9 - датчик;
- 10 - датчик;
- 11 - датчик;
- 12 - датчик;
- 13 - датчик;
- 14 - датчик;
- 15 - датчик;
- 16 - датчик;
- 17 - датчик;
- 18 - датчик;
- 19 - датчик;
- 20 - датчик;

## ИЗМЕРИТЕЛЬНОЕ УСТРОЙСТВО ГО-32

Составляет измерительное устройство ГО-32 измеритель дозы ИД-11. обеспечивает измерение поглощенной дозы гамма-излучения в диапазоне от 10 до 1000 мЗв.



- 1 - измеритель дозы ИД-11;
- 2 - измеритель дозы ИД-11;
- 3 - измеритель дозы ИД-11;
- 4 - измеритель дозы ИД-11;
- 5 - измеритель дозы ИД-11;
- 6 - измеритель дозы ИД-11;
- 7 - измеритель дозы ИД-11;
- 8 - измеритель дозы ИД-11;
- 9 - измеритель дозы ИД-11;
- 10 - измеритель дозы ИД-11;
- 11 - измеритель дозы ИД-11;
- 12 - измеритель дозы ИД-11;
- 13 - измеритель дозы ИД-11;
- 14 - измеритель дозы ИД-11;
- 15 - измеритель дозы ИД-11;
- 16 - измеритель дозы ИД-11;
- 17 - измеритель дозы ИД-11;
- 18 - измеритель дозы ИД-11;
- 19 - измеритель дозы ИД-11;
- 20 - измеритель дозы ИД-11;

## ВОЙСКОЙ ПРИБОР ХИМИЧЕСКОЙ РАЗВЕТКИ ВПХР

Войсковой прибор химической разведки (ВПХР) — прибор, предназначенный для определения в воздухе, на местности и на технике боевых отравляющих веществ — арена, зоман, иприт, фосген, дифосген, синильная кислота, хлорциан, а также паров V-газов и воздуха.

Принцип работы ВПХР заключается в следующем: при пропускании через индикаторную трубку анализируемого воздуха, в случае наличия отравляющих веществ (ОВ), происходит изменение окраски индикаторной трубки, по которому прибористомально определяется концентрация ОВ.



- 1 - индикаторная трубка;
- 2 - индикаторная трубка;
- 3 - индикаторная трубка;
- 4 - индикаторная трубка;
- 5 - индикаторная трубка;
- 6 - индикаторная трубка;
- 7 - индикаторная трубка;
- 8 - индикаторная трубка;
- 9 - индикаторная трубка;
- 10 - индикаторная трубка;
- 11 - индикаторная трубка;
- 12 - индикаторная трубка;
- 13 - индикаторная трубка;
- 14 - индикаторная трубка;
- 15 - индикаторная трубка;
- 16 - индикаторная трубка;
- 17 - индикаторная трубка;
- 18 - индикаторная трубка;
- 19 - индикаторная трубка;
- 20 - индикаторная трубка;

Размеры:	Материалы:	Опции:	
1500x1000 мм	Пластик 2-3 мм	Защитная ламинация	Люверсы
1200x1000 мм	Оцинковка 0,5 мм	Алюминиевая рамка	Маркировка (логотип) заказчика
1000x750 мм	Баннерная ткань	Пластиковая рамка	Изменение цвета, стиля
	Пленка с/к	Монтажная лента (скотч)	Изменение содержания, размера